



Arbeidssituasjons- undersøkelsen 2002

En undersøkelse av arbeidssituasjonen blant tidligere utdannede sivilingeniører fra Institutt for industriell økonomi og teknologiledelse ved Norges teknisk-naturvitenskapelige universitet, NTNU.

Forord

Bindeleddet-NTNU gjennomfører annet hvert år en undersøkelse blant tidligere studenter ved Institutt for industriell økonomi og teknologiledelse ved Norges teknisk-naturvitenskapelige universitet, NTNU. Formålet er å kartlegge arbeidssituasjonen til sivilingeniørene fra ind.øk.

Årets undersøkelse tar for seg kullene fra 1988 til og med 2000. Alle spørsmålene om lønns- og arbeidsforhold gjelder for arbeidsåret 2001.

Undersøkelsen har foregått på web ved at det er sendt ut e-mail med lenke til en webside med interaktivt spørreskjema. Mailen ble sendt til de 549 tidligere studentene (av drøyt 900 uteksaminerte) som har registrert seg i en database gjennom Alumniforeningen. Vi mottok 350 svar, noe som gir en svarandel på 64%. Kvinneandelen blant respondentene er 24%.

Svarene fordeler seg på de ulike kullene som følger:

'88	'89	'90	'91	'92	'93	'94	'95	'96	'97	'98	'99	'00
8	16	7	12	18	15	30	30	32	35	57	41	49

Sannsynligheten for feil i enkelte av resultatene er høy da noen av kullene har svært få respondenter.

Trondheim, 20. mars 2002

For Bindeleddet-NTNU:

Martin Thorsen

Sandra Marie Øyan

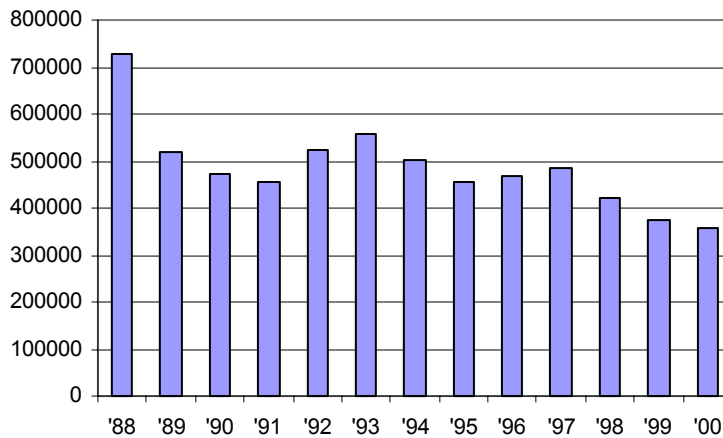
Nina Holck-Steen

Barbara K. Andersen

Lønnsforhold

Grunnlønn

Diagrammet viser gjennomsnittlig grunnlønn for de ulike kullene. Med grunnlønn menes bruttolønn uten noen form for tillegg.



'88	'89	'90	'91	'92	'93	'94	'95	'96	'97	'98	'99	'00
728	518	474	456	523	557	502	455	466	486	422	373	358

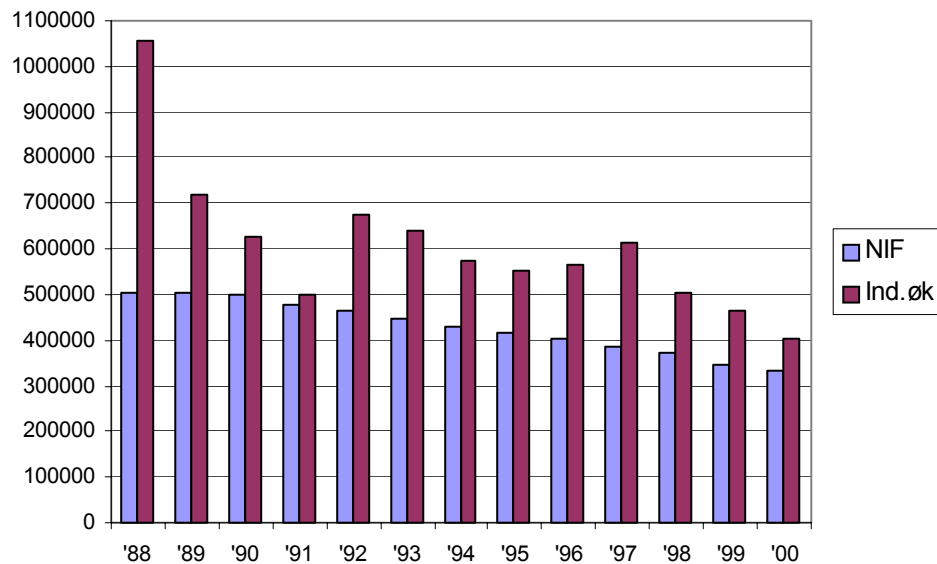
Tabellen viser gjennomsnittlig grunnlønn for de ulike kullene.

Gjennomsnittlig grunnlønn uten hensyn på kull:

Totalt kr 451 000
Menn kr 460 000
Kvinner kr 424 000

Totallønn

Diagrammet viser gjennomsnittlig totallønn for de ulike kullene. Med totallønn menes bruttolønn inkludert overtidsbetaling, bonuser, provisjon ol. Indøkernes lønn sammenlignes med gjennomsnittet for alle sivilingeniører. Tallene er hentet fra lønnsstatistikkene til Norske Sivilingeniørers Forening (www.nif.no). NIF-tallene tar kun for seg sivilingeniører som er ansatt i privat sektor, mens indøk-tallene omfatter både privat og offentlig sektor. Ved vurdering av resultatene er det verd å merke seg at svært få indøkere jobber i offentlig sektor.



Kull	'88	'89	'90	'91	'92	'93	'94	'95	'96	'97	'98	'99	'00
Ind.øk.	1057	718	628	499	673	640	573	554	567	612	505	463	405
NIF	504	504	499	479	465	449	432	418	401	387	371	346	331

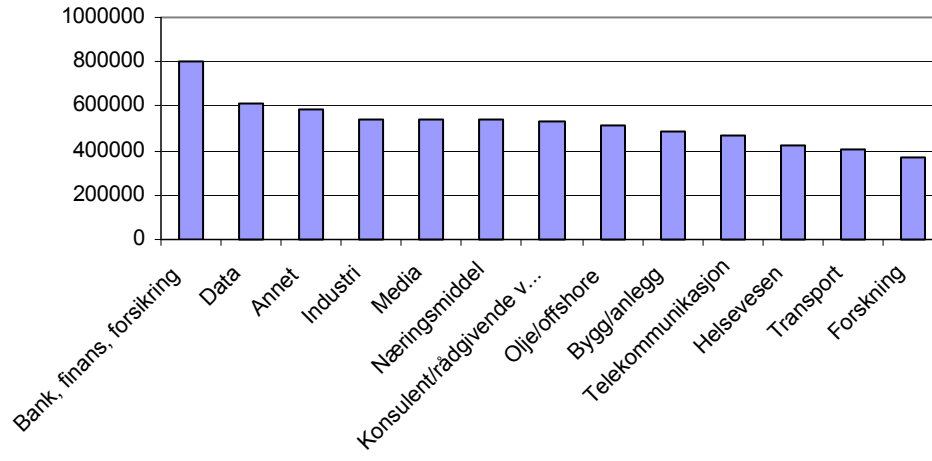
Tabellen viser gjennomsnittlig totallønn for hvert kull

Gjennomsnittlig totallønn uten hensyn på kull:

Totalt	kr 553 000
Menn	kr 576 000
Kvinner	kr 479 000

Lønn fordelt på bransjer

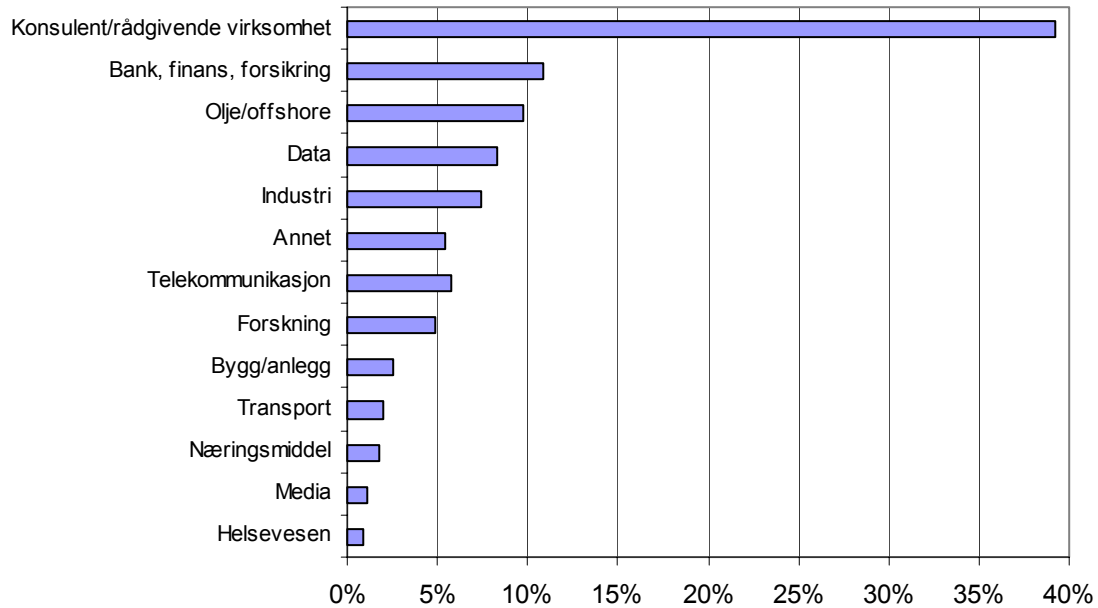
Diagrammet viser gjennomsnittlig totallønn for arbeidstakeren innen de ulike bransjene.



Hvor jobber indøkerne?

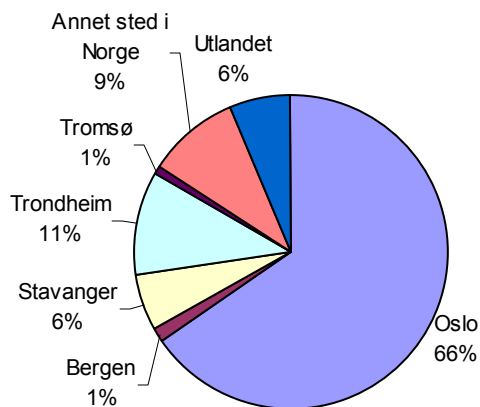
Bransjefordeling

Diagrammet viser hvor stor prosentvis andel av indøkere som jobber innen ulike bransjer.



Geografisk fordeling

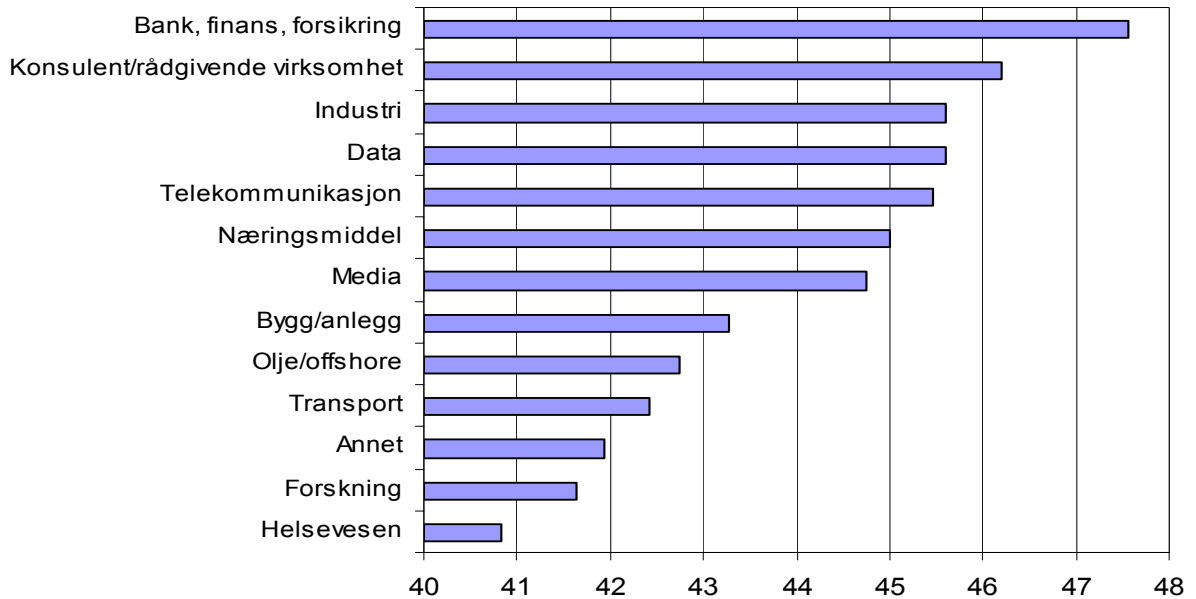
Diagrammet under viser hvor indøkere jobber, geografisk sett.



Arbeidsforhold

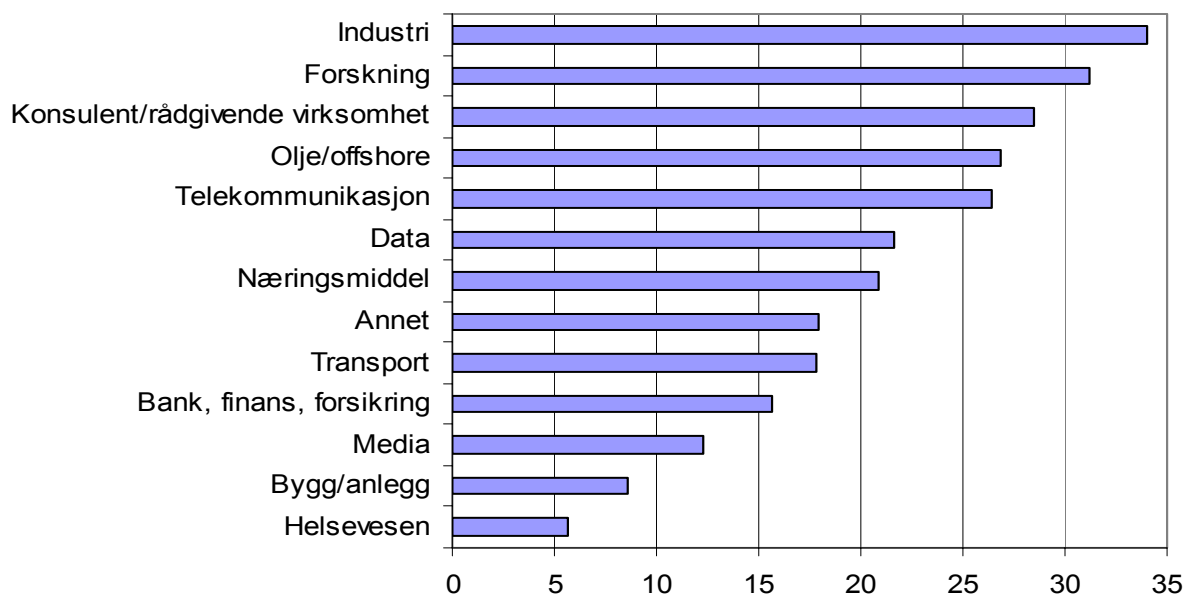
Hvor mye jobber en indøker?

Diagrammet viser gjennomsnittlig antall arbeidstimer i uken for arbeidstakere i de ulike bransjene. Gjennomsnittet er for menn 46,0 timer, for kvinner 42,6 timer.



Hvor mye reiser en indøker?

Diagrammet viser gjennomsnittlig antall reisedøgn i året for arbeidstakere i de ulike bransjene. Gjennomsnittet er for menn 25,8 døgn, for kvinner 22,2 døgn.



Etterutdanning

Diagrammet viser hvor stor prosentandel av inøkerne som har etterutdanning av ulik varighet.

